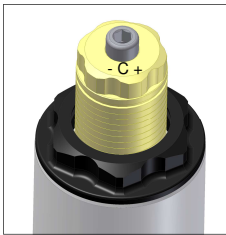




Matris srl
Via Industriale 26 - 36043 Camisano Vicentino (VI) - Italy
tel +39 (0)444 411636 - fax +39 (0)444 411887 - info@matrisdampers.com - www.matrisdampers.com

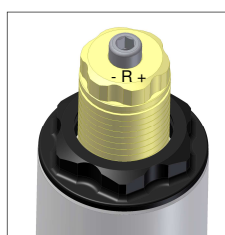
F15M108K - F15K fork kit (fork type Kaifa) MOTO GUZZI V7 my 12/14 & V7 II my 15/16 Stornello 750 my 16/18 & V7 III my 17

Regolazione
COMPRESSIONE "C"
- chiave esagono 4 -



ITA

Regolazione
ESTENSIONE "R"
- chiave esagono 4 -



PRECARICO
MOLLA

Componenti Kit

- | | |
|-----------------------|-------------------------------|
| A- set tappo forcella | B- distanziale inf. |
| C- molla 32-260-7.5 | D- cartuccia idraulica D.20 |
| E- distanziale sup. | Motorex Fork Oil SAE 5 W (1l) |

ATTENZIONE



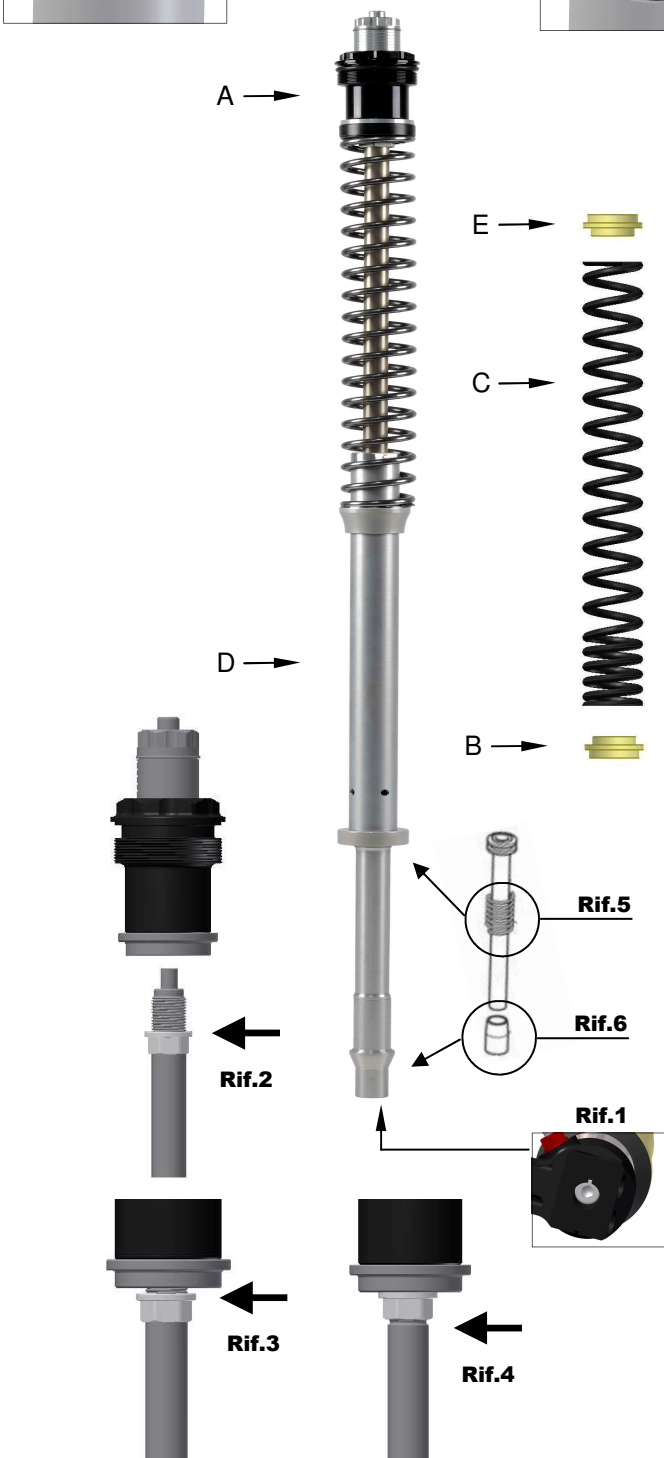
Per lo smontaggio della forcella e le coppie di serraggio delle viti, seguire il manuale di officina

PROCEDURA DI MONTAGGIO

1. Rimuovere la forcella dalla moto e smontare il kit forcella originale.
2. Pulire bene fodero, canna forcella e piedino facendo attenzione a non rovinare paraoli e boccole di scorrimento
3. Rimontare le boccole e il paraolio sul fodero ingrassando bene le parti sottoposte a scorrimento
4. Mantenere la contro molla originale (**rif.5**) e il fondo corsa (hydro-stop) originale (**rif.6**).
5. Posizionare il kit cartuccia "D" all'interno della forcella, facendo attenzione sia ben posizionato nella sua sede.
6. Fissare la vite inferiore (**rif.1**) e assicurarsi che il kit sia perfettamente in posizione.
Nota: Per le coppie di serraggio delle viti seguire il Manuale di officina.

PROCEDURA DI SPURGO

1. Riempire poco a poco d'olio la forcella, facendo confluire l'olio all'interno della cartuccia levando eventuali vuoti d'aria che si creano in essa muovendo ripetutamente l'asta su e giù non troppo velocemente
2. Stabilire il Livello dell'olio come consigliato sulle scheda setup.
Nota: Il livello dell'olio va portato a misura senza la molla, con l'asta pompante a fine corsa (tutta in giù) e la canna o il fodero giù.
3. Posizionare in sequenza i seguenti componenti KIT:
 - "B" distanziale (boccola inferiore)
 - "C" molla (**Nota:** prima dell'assemblaggio, togliere il protettivo, pulendo e sgrassando bene la molla).
 - "E" distanziale (boccola superiore)
4. Portare l'asta pompante in massima estensione
5. Verificare che il dado di blocco su stelo sia in posizione tutto avvitato (**rif.2**) e le regolazioni di Precarico molla e Compressione/Estensione in posizione tutto aperto. Avvitare l'asta pompante al tappo, completamente fino alla battuta (**rif.3**)
Bloccare il dado al tappo forcella (**rif.4**)
(coppia di serraggio 10Nm)
6. Avvitare il tappo forcella al fodero facendo attenzione a non danneggiare l'ORing del tappo forcella.





F15M108K - F15K fork kit (fork type Kaifa)

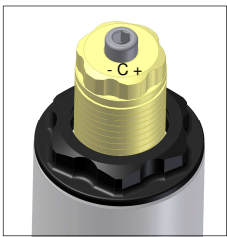
MOTO GUZZI V7 my 12/14 & V7 II my 15/16

Stornello 750 my 16/18 & V7 III my 17

Forcella Sinistra

REGOLAZIONE COMPRESSIONE "C"

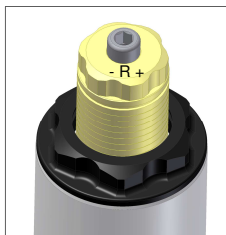
- chiave esagono da 4 -



Forcella Destra

REGOLAZIONE ESTENSIONE "R"

- chiave esagono da 4 -



**PRECARICO
MOLLA**



Il kit è consegnato pronto per il montaggio.

Per evitare danni ai componenti della forcella, effettuare tutte le regolazioni a kit e forcella montati.

Non agire sulle regolazioni a forcella e tappi smontati.

Assicurarsi sempre che le regolazioni siano in posizione tutto aperto (Estensione & Compressione) e tutto scarico per Precarico molla.

Le regolazioni e tarature devono essere effettuate a forcella montata.

- Forcella **SINISTRA** = Regolazione **COMPRESSIONE**

- Forcella **DESTRA** = Regolazione **ESTENSIONE**

TARATURE DI RIFERIMENTO CONSIGLIATE

Reg. Estensione	15 Click			
Reg. Compressione	15 Click			
Costante molla N/mm	sx	7.5	dx	7.5
Precarico molla	6 giri			
Livello olio	130 mm			
Corsa	come originale			
Altezza da piastra superiore				

TARATURA - STEP 2

Reg. Estensione	Click			
Reg. Compressione	Click			
Costante molla N/mm	sx		dx	
Precarico molla	giri / linee			
Livello olio				
Corsa				
Altezza da piastra superiore				



Regolazione **COMPRESSIONE & ESTENSIONE**

I click di riferimento per estensione e compressione vanno contati da tutto chiuso agendo in senso antiorario

Regolazione **PRECARICO MOLLA**

Da tutto aperto, girare in senso orario

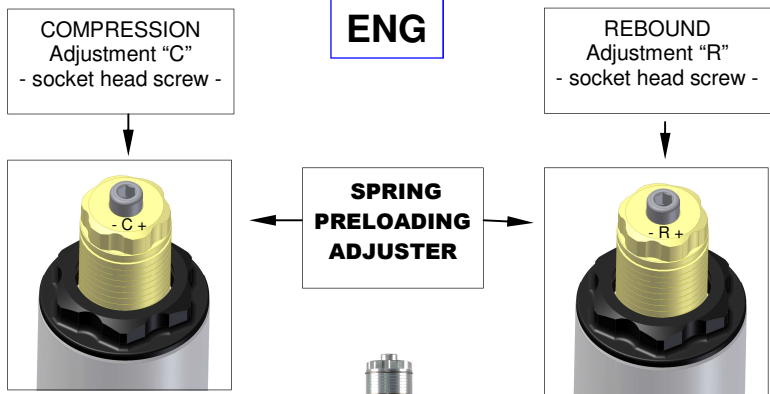
1 giro = 1 mm / 1 linea = 2 mm



Interventi tecnici per manutenzione e/o modifica del prodotto devono essere fatti da Matris srl o Centro Assistenza Autorizzato.



F15M108K - F15K fork kit (fork type Kaifa) MOTO GUZZI V7 my 12/14 & V7 II my 15/16 Stornello 750 my 16/18 & V7 III my 17



FORK KIT PARTS	
A- Fork cap unit	B- Bottom spring spacer
C- Spring 32-260-7.5	D- Hydraulic cartridge
E- Upper spring spacer	Motorex Fork Oil SAE 5 W (1l)

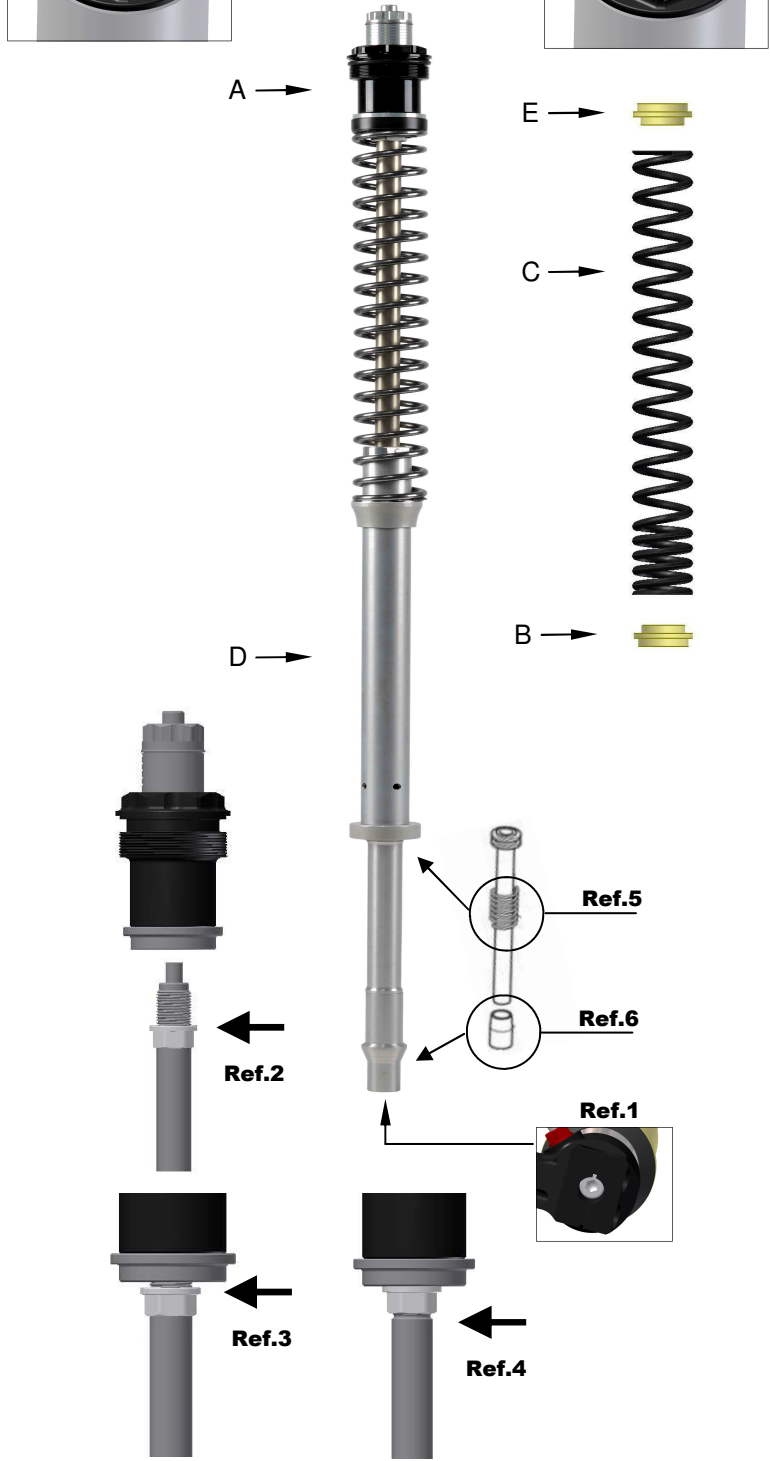
ATTENTION
 To remove the fork and tightening torques, follow the service manual

ASSEMBLY INSTRUCTIONS

1. Remove the front forks from the bike and remove the original internal fork kit.
2. Thoroughly clean sleeve, fork tube and bottom avoiding all damages to oil retainers and guide bushings
3. Reassemble bushings and oil retainer on the sleeve and add grease to all sliding parts.
4. Keep the original Top-Out-Spring (ref.5) and the original bottom End-Stroke (hydro-stop) (ref.6).
5. Position the fork kit "A" inside the fork tube. Make sure it is firmly on its bottom base.
6. Tighten the lower screw (ref.1) and make sure the fork kit lines up perfectly inside the fork tube. (for the tightening torques, follow the service manual)

AIR BLEEDING INSTRUCTIONS

1. Slowly pour oil into the fork so that it flows inside the cartridge. Slide rod up and down several times to bleed any air bubbles out of the cartridge
2. Adjust oil level according to the instructions of the setup card.
Note: Oil level must be measured without spring and the rod pushed completely down.
3. Position the Fork Kit Parts as following:
 - "B" bottom spring washer
 - "C" spring (**Note:** before assembly, remove the protective, cleaning and degreasing well the spring)
 - "E" upper spring washer
4. Position the rod to the maximum extension
5. Check that the locking nut on the shaft is in the all screwed position (ref.2) and make sure that the adjustments of Compression / Rebound are in the full open position and the spring preload adjuster full unloading. Screw the cap to the damper rod completely up the stop (ref.3). Tighten the nut to the fork cap (ref.4) (Torque load 10Nm)
6. Screw the fork cap onto the fork tube, make sure you do not damage the O-ring placed on the fork cap.



F15M108K - F15K fork kit (fork type Kaifa)

MOTO GUZZI V7 my 12/14 & V7 II my 15/16

Stornello 750 my 16/18 & V7 III my 17



The fork kit parts are supplied ready to fit. During assembling and fitting the fork kit, to avoid damage to the fork components, make all adjustments with the fork kit mounted on the fork. Not act on the adjustments when the fork caps or cartridges are disassembled.

Make sure that the settings are in the full open position (Compression & Rebound) and full unloading (Spring Preload). All adjustments must be made with all components fitted on the fork.

- Left fork = **COMPRESSION adj.**
- Right Fork = **REBOUND adj.**

Left Fork

COMPRESSION adj.
"C"
socket head screw



Right Fork

REBOUND adj.
"R"
socket head screw



SPRING PRELOADING ADJUSTER



RECOMMENDED ADJUSTMENT SETUP

Rebound adjustment	15 Click			
Compression adjustment	15 Click			
Spring rate N/mm	left	7.5	right	7.5
Spring preload	6 turns			
Oil level	130 mm			
Stroke	as original one			
Heigh from top plate mm				

ADJUSTMENT STEP 2

Rebound adjustment	Click			
Compression adjustment	Click			
Spring rate N/mm	left		right	
Spring preload				
Oil level mm				
Stroke mm				
Heigh from top plate mm				



COMPRESSION & REBOUND adjustment
To count the rebound and compression clicks:
from fully closed, turn anticlockwise

SPRING PRELOAD adjustment
from fully open, turn clockwise
1 turn = 1 mm / 1 line = 2 mm



All technical interventions for maintenance and/or modification of the product must be performed by Matris Company or a Matris authorized service center.